



FORMATION Grist

Permissions Avancées

Par l'équipe Données & Territoires





L'équipe Données & Territoires



Vincent **VIERS**
Développeur



Raywan **SERDOUN**
Grister pro



Nicolas **IMBERT**
Grister pro



1.

Accès de base



Accès de base



Lecture seule



Je peux visualiser le document sans rien modifier (**VIEWER** en anglais)

Editeur



Je peux modifier des valeurs dans une cellule. Je peux créer de nouvelles lignes et en supprimer (**EDITOR** en anglais)

Propriétaire

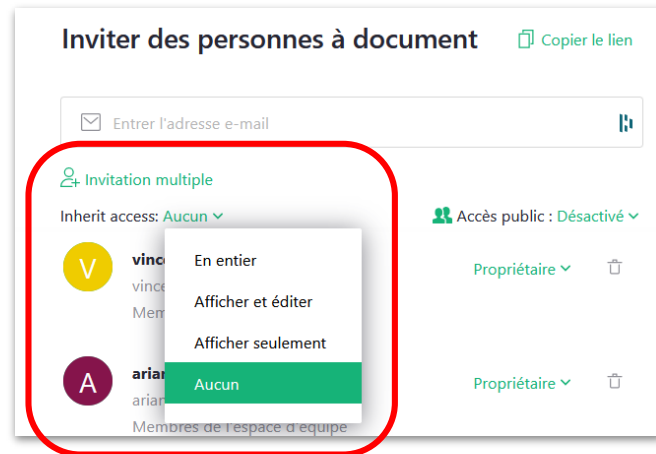


J'ai tous les droits ci-dessus + je peux inviter des collaborateurs à rejoindre le document + je peux modifier la structure du document et écrire des formules (**OWNER** en anglais)

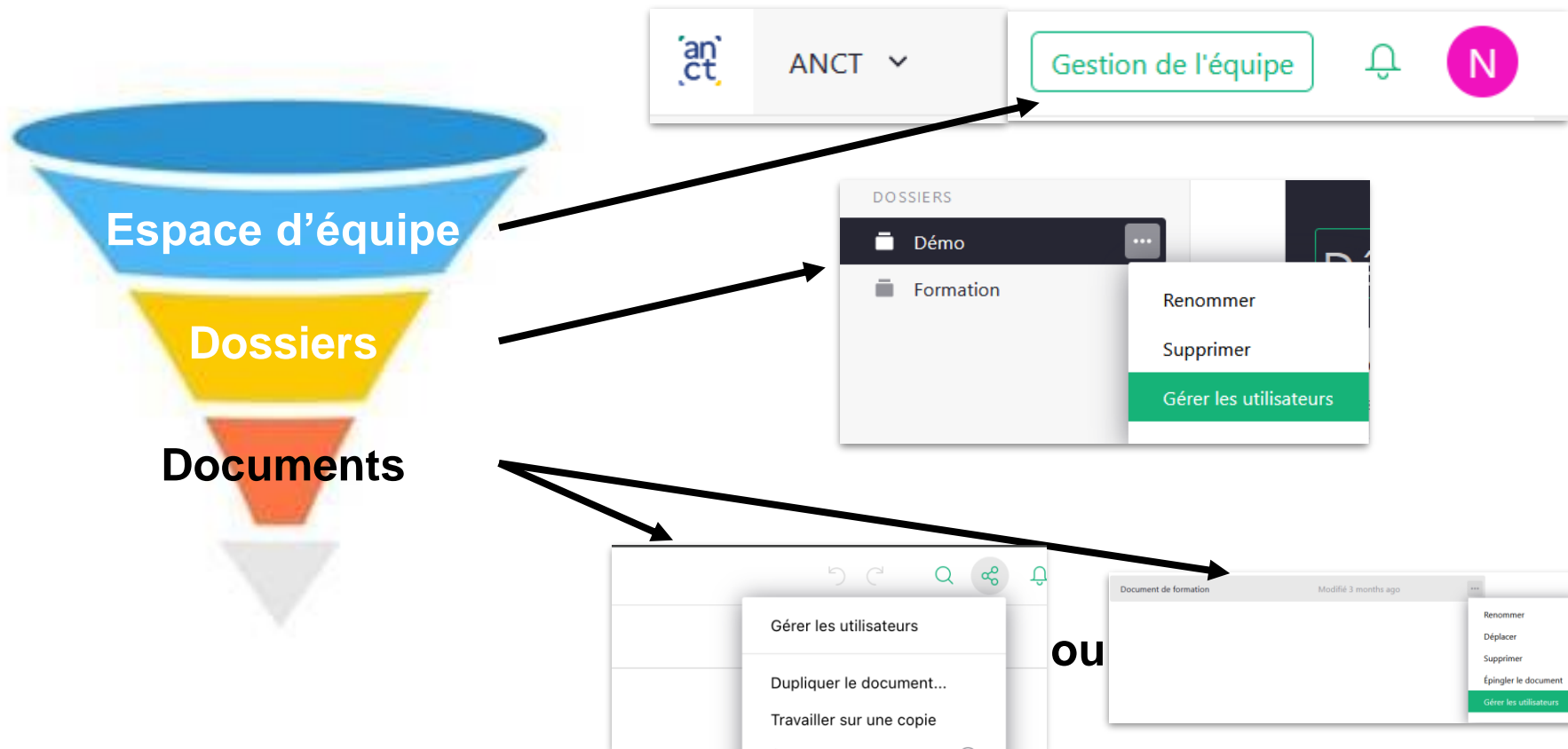
L'héritage des droits



- Les droits d'accès peuvent être donnés sur 3 niveaux différents :
 - Espace d'équipe
 - Dossiers
 - Documents
- Les droits d'accès fonctionnent avec un système d'héritage dans l'ordre suivant :
Espace d'équipe > Dossiers > Documents
- Par exemple, si je suis Éditeur au niveau d'un dossier, je serai également Éditeur sur tous les documents qui font partie du dossier. Et pareillement pour un droit d'accès au niveau de l'Espace d'équipe sur les Dossiers qui le composent (et par extension, aux Documents du Dossier)
- Il est possible de désactiver ce système d'héritage en cliquant sur "Partager > Gérer les utilisateurs > Inherit access" (voir l'encadré rouge ci-contre)



L'héritage des droits (How to)



2. Propriété d'un utilisateur



Propriété d'un utilisateur



FORMULE D'INITIALISATION

 user.

<code>user.Access</code>	<code>'owners'</code>
<code>user.Email</code>	<code>'vincent.viers@beta.gouv.fr'</code>
<code>user.IsLoggedIn</code>	<code>True</code>
<code>user.LinkKey</code>	
<code>user.Name</code>	<code>'Vincent Viers'</code>
<code>user.Origin</code>	<code>None</code>
<code>user.SessionID</code>	<code>'u29126'</code>
<code>user.ShareRef</code>	<code>None</code>

Ajouter de nouvelles propriétés à un utilisateur



EQUIPE

	Nom	email_agent	Département	Est chef ?	+
1	Toto la main verte	toto@testmail.com	Espaces verts		
2	Tata-mobile	tata@testmail.com	Routes		
3	Titi le patron de Toto	titi@testmail.com	Espaces verts	✓	
4	Tutu le patron de Tata	tutu@testmail.com	Routes	✓	
5	Emmanuelle M.	emmanuelle@cheffe.com	Cabinet	✓	
6					

Ajouter de nouvelles propriétés à un utilisateur



Enregistrer
Annuler
Ajouter des règles pour la table ▾
Ajouter des propriétés d'utilisateur
Voir en tant que ▾

Propriétés de l'utilisateur

NAME	PROPRIÉTÉ D'APPAIRAGE	TABLE D'APPAIRAGE	COLONNE CIBLE
proprietes_en_plus	user.Email	Equipe	email

Règles par défaut

- > Pour chaque ajout de règle pour une table, ajouter automatiquement une règle de type OWNER.

COLUMNS	CONDITION	DR
All	+ user.Access in [EDITOR, OWNER]	R
	user.Access in [VIEWER]	R

email ▾
 Departement
 Est_chef_
 Nom
email
 id

Ajouter de nouvelles propriétés à un utilisateur



nta

```
user.|  
user.Access  
user.Email  
user.IsLoggedIn  
user.LinkKey.  
user.Name  
user.Origin  
user.proprietes_en_plus.Departement  
user.proprietes_en_plus.email_agent
```

3. CRUD



CRUD.. ?

C reate	Création de nouvelles lignes
R ead	Lecture de lignes
U ppdate	Mise à jour de lignes existantes
D elete	Suppression de lignes

Exemples

R **U** **C** **D**

Tout autoriser

~~R~~ ~~U~~ ~~C~~ ~~D~~

Tout interdire

R ~~U~~ ~~C~~ ~~D~~

Lecture seule

4. Droit S (Structure)





Le droit d'édition de structure

Règles avancées

✓ Autorise les éditeurs à éditer la structure (modifier/supprimer des tables, colonnes, mises en page) et à écrire des formules, ce qui donne accès à l'ensemble des données sans prendre en compte d'éventuelles restrictions de droits de lecture.

Cette valeur par défaut doit être modifiée si l'on souhaite limiter l'accès des éditeurs. [Dismiss](#)

DROITS D'ÉDITION DE LA STRUCTURE	PERMISSIONS
+ user.Access in [EDITOR, OWNER]	 ▼
Tous les autres	 ▼

- Autorise les éditeurs à **éditer la structure** (modifier/supprimer des tables, colonnes, mises en page) et à **écrire des formules**
- ⚠ Ce droit **donne accès à l'ensemble des données** sans prendre en compte d'éventuelles restrictions de droits de lecture.
- ⚠ Ce droit est donné par défaut ! Pensez à le retirer !

5.

**Droits au niveau d'une
Table ou d'une Colonne**



Droits d'accès au niveau d'une table



- En cliquant sur ce bouton, vous ajoutez des règles spécifiques d'accès pour la table sélectionnée

1

Ajouter des règles pour la table ▾

- Les règles rédigées concernent toute la table "Suivi Déploiement".

2

Règles pour la table Suivi Déploiement

COLUMNS	CONDITION	DROITS
All	+ Tout le monde	R U C D ▾ ⓘ 🗑️

Pour information

Les droits d'accès s'appliquent à la **donnée source**.

Ce qui signifie que si on a plusieurs pages ou vues qui exploitent cette donnée source, elles seront toutes impactées par les mêmes règles d'accès.

Droits d'accès au niveau d'une colonne



- Il est possible de rédiger des règles au niveau d'une ou plusieurs colonnes. Et donc pas toute la table.

- C'est très pratique pour donner des droits fins.

Par exemple :

Je suis DRH et j'ai accès à une base de donnée RH du personnel.

Je souhaite partager cette base à d'autres managers mais je vais leur cacher des colonnes qui sont des données sensibles (numéro de sécurité social, salaire, etc.)

1

2

Règles pour la table Suivi Déploiement

COLUMNS
[Add Column] ▾
All ?

3

Règles pour la table Suivi Déploiement

COLUMNS
Nom ×
Statut ×
[Add Column] ▾
All ?

The diagram illustrates the process of adding a column-level rule. Step 1 shows a table header 'DROITS' with a dropdown menu containing three options: 'Ajouter une règle de colonne' (highlighted in green), 'Ajouter une règle pour l'ensemble du tableau', and 'Supprimer les règles de la table'. Step 2 shows the initial state of the 'Règles pour la table Suivi Déploiement' table, which has a header 'COLUMNS' and a body with a '[Add Column]' dropdown and an 'All ?' button. Step 3 shows the result after applying the rule: the table now has two columns, 'Nom' and 'Statut', each with a close button (×), and the '[Add Column]' dropdown and 'All ?' button are still present.

6. Opérateurs logiques



Qu'est-ce qu'un opérateur logique?



- En programmation, un **opérateur** est un signe ou un symbole qui va nous permettre de réaliser une opération. Le signe = permet par exemple d'affecter une valeur à une variable
- On les utilise dans la table des permissions avancées pour personnaliser les règles d'accès.
- Un opérateur renvoie forcément une valeur **vraie** ou **faux** (c'est à dire un booléen).
- On peut combiner **plusieurs** opérateurs dans une même règle de permission pour créer des conditions plus complexes.

Les principaux opérateurs



Opérateur	Signification
==	La variable est strictement égale à la valeur indiquée
!=	La variable est strictement différente de la valeur indiquée
< ou >	La variable est inférieure (ou supérieure) à la valeur indiquée
<= ou >=	La variable est inférieure ou égale (ou supérieure ou égale) à la valeur indiquée
in	La variable est incluse dans la séquence
and, or, not	Opérateurs logiques qui permettent d'ajouter plusieurs conditions

Exemple d'utilisation



+ user.Access	==	OWNER	R	U	C	D	▼		
+ user.custom.ANCT			R	U	C	D	▼		
+ user.custom.Prefecture_regionale	and	user.custom.Prefecture_regionale	==	rec.Region	R	U	C	D	▼
+ Tous les autres			R	U	C	D	▼		

1. Par défaut, personne n'a accès à la table
2. La lecture est autorisée pour les **préfectures régionales** uniquement pour la région indiquée dans la colonne "Région" de l'utilisateur
3. La lecture et la mise à jour est autorisée pour **les membres du groupe "ANCT"**
4. L'accès complet est autorisé pour les **propriétaires du document**.

7.

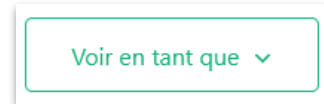
Voir en tant que



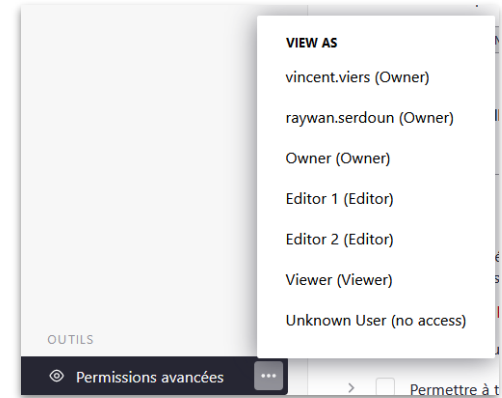
Voir en tant que



- Une fonctionnalité très appréciée est la possibilité de voir ce que voient les autres utilisateurs du document (avec les droits d'accès qu'on vient de définir)
- C'est extrêmement utile pour faire ses tests juste après avoir rédigé une règle d'accès. Ou pour s'assurer que tout fonctionne avant de mettre le document en production.
- Il est possible de faire des actions "en tant que". Vous pouvez par exemple tester si votre collègue a des droits d'écriture en modifiant la valeur d'une cellule.



OU



DEMO TIME !



Important : vue des pages



Pour information

Grist ne propose à l'utilisateur que les pages dans lesquelles il pourrait voir au moins une des données affichées via les vues de la page

Tips & bonnes pratiques

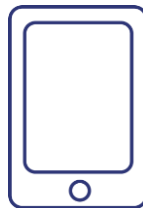


- N'utilisez les droits avancés que si vous en avez réellement besoin !
- Lorsque vous créez une nouvelle table, pensez à compléter les permissions avancées
- Documenter les droits d'accès avancés (Notepad, commentaires...)
- Cocher la case qui supprime les droits de modification de structure pour les Éditeurs (Droits S)
- Le raccourci pour "Voir en tant que..." est directement disponible en bas à gauche du document (Bouton "...")
- Ecrire un message d'alerte lorsqu'un utilisateur essaie de faire une manipulation dont il n'a pas le droit
- Plus c'est simple, mieux c'est !

N'oubliez pas d'enregistrer ! ;)



Enregistrer



Des questions ?

Centre d'aide Grist : <https://support.getgrist.com/>

Données & Territoires : donnees@anct.gouv.fr

Tchap : [Grist-Utilisateurs](#), [Grist Contributions](#) & [Grist-Intégration technique](#)



MERCI !

